

Introduite
en Corse



Black-bass à grande bouche

Biologie-Ecologie

Le black-bass est une espèce thermophile qui vit surtout dans les étangs, lacs, réservoirs, bras mort ou dans les cours d'eau lents et calmes. Il peut également tolérer les eaux saumâtre ou à températures élevées.

Le black-bass atteint sa maturité entre 2 et 3 ans. Il fraie de fin avril à juillet dans des eaux peu profondes, à une température entre 15 et 25 °C sur un substrat composé de sable et de gravier. La femelle pond environ 10 000 œufs par Kg de poisson dans un nid creusé par le mâle dont il assure ensuite la surveillance et chasse les prédateurs.

Les alevins naissent après 3-4 jours et se déplacent ensuite ensemble sous la garde du mâle. La fratrie se disperse lorsqu'ils atteignent environ 3 cm. Dès le plus jeune âge, le black-bass se nourrit, durant la journée, d'insectes, de mollusque, de crustacées, d'amphibiens et d'autres poissons. Le cannibalisme est même fréquent. Il peut également se nourrir de plantes aquatiques.

Ce poisson, plutôt grégaire quand il est jeune, devient solitaire et rejoint les fonds en vieillissant.

Famille : Centrarchidés

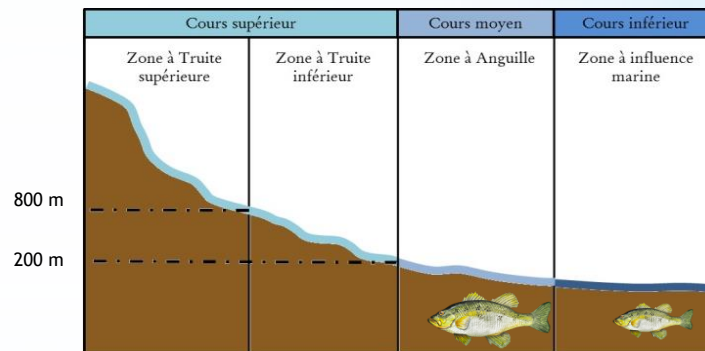
Nom scientifique : *Micropterus salmoides* Lacépède, 1802

Nom français : Black-bass à grande bouche, l'Achigan à grande bouche, Perche d'Amérique, Perche noir, Perche truite, Perche truité

Origine : Canada, Amérique du Nord

Description

Le black-bass a le corps robuste et trapu avec des grands yeux et une large tête. Comme son nom l'indique, il a une large bouche avec une mâchoire inférieure proéminente. Ses deux nageoires dorsales sont fusionnées et la première est épineuse. Sa nageoire caudale est légèrement échancrée. Le black-bass a le dos vert bronze foncé, les flancs vert olive avec une succession de taches noires à contours irréguliers. Ce poisson peut atteindre 3,6 Kg et faire 50 cm.



Répartition

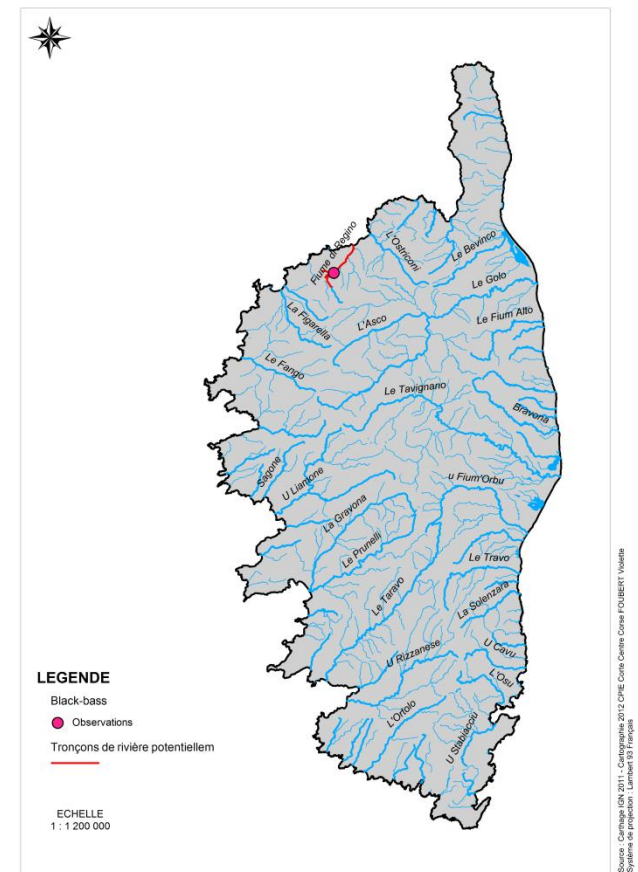
L'aire de répartition originale du black-bass est limitée à l'Amérique du Nord. Depuis la fin du 19^{ème} siècle, il a été introduit sur d'autres parties du continent américain et dans d'autres régions du monde notamment en Europe.

Il a d'abord été introduit en Grande Bretagne puis au Pays-Bas et en Allemagne. En France, la reproduction du black-bass est avérée en 1890. C'est à partir de 1948 que ce poisson est élevé par de nombreux pisciculteurs pour les fournir aux associations de pêches.

La Corse avait été épargnée jusqu'en 2010 où cette espèce a été observée dans le lac de Codole en Balagne. Pour le moment, une seule donnée est recensée en Corse.

Evolutions et menaces

Le black-bass à grande bouche a été introduit essentiellement pour diversifier les espèces pour l'activité sportive de pêche. Ce poisson carnassier vorace redoutable et rusé peut avoir un fort effet de prédation sur des espèces indigènes et affaiblir les populations piscicoles et d'amphibiens. Par ailleurs, le black-bass est sensible à la septicémie hémorragique virale dont il peut être vecteur. Il semble qu'il ait également été introduit avec des monogènes branchiaux d'origine nord-américaine. Sa dispersion dans les cours d'eau de l'île serait à craindre pour les hydrosystèmes corse et leur biodiversité. Son apparition en Corse est inquiétante.



Bibliographie (pour en savoir plus)

- P. Keith, H. Persat, E. Feunteun, J. Allardi, « Les poissons d'eau douce de France », 2011, édition biotope, collection inventaires et biodiversité, Paris.
- B. Roché, « Atlas des poissons d'eau douce de Corse », 2001, Direction Régionale de l'Environnement, de l'Aménagement et du Logement, Bastia..
- JN. Beisel, C. Lévêque, « Introductions d'espèces dans les milieux aquatiques », 2010, édition Quae, collection Synthèses, Versailles.
- BT. Muus, P. Dahlstrom, « Guide des poissons d'eau douce et de pêche », 2011, édition Delachaux et Niestlé, Paris.
- Pascal et al., 2003 « Évolution holocène de la faune de Vertébrés de France : invasions et disparitions »
- Le site de l'Inventaire National du Patrimoine Naturel : <http://inpn.mnhn.fr/espece>
- L. Fey, JP. Corolla, in : DORIS, 6/4/2014 : Micropterus salmoides (Lacepède, 1802), http://doris.ffessm.fr/fiche2.asp?fiche_numero=2778