

Introduite
en Corse



Famille : Esocidés

Nom scientifique : *Exos lucius* Linnaeus 1758

Nom français : Brochet

Origine : Europe

Description

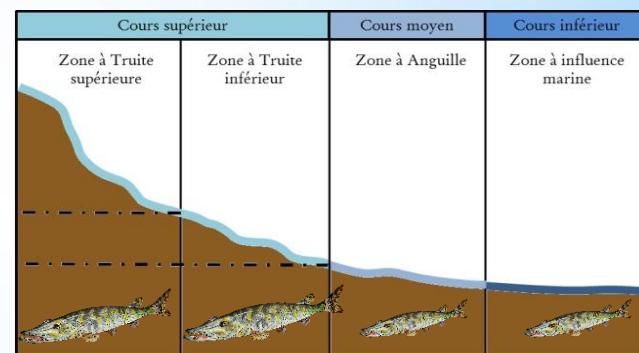
Le corps du brochet est très allongé et cylindrique. La dorsale est à l'opposée de l'anale et les deux nageoires sont placées en arrière du poisson. Le brochet possède un museau plat et large, en « bec de canard » avec une dentition importante : sa mâchoire est composée de 700 dents. Sa couleur change en fonction de son milieu : il sera plutôt jaunâtre en milieu saumâtre, verdâtre dans des lacs riches en végétation et presque noir dans les étangs vaseux. Les juvéniles ont des motifs obliques sur les flancs.

Brochet

Biologie-Ecologie

Le brochet est une espèce limnophile : il recherche les habitats où la végétation est dense, dans les parties tranquilles des cours d'eau, dans de l'eau claire et oxygénée. Cette espèce solitaire se positionne en bordure d'herbiers ou d'obstacles et attend parfaitement immobile le moment où il va happer sa proie. C'est un chasseur à l'affut, qui utilise le mimétisme. Le brochet pèse entre 10 et 20 Kg, pour une taille dépassant le mètre. Certains peuvent devenir géants avec 1,5m pour 35 Kg. La fraie se passe de mars à mai, à 12°C environ et dans des eaux peu profondes et tranquilles. Il affectionne les prairies inondées pour sa reproduction : elles offrent de la nourriture et des abris pour les alevins. Un dimorphisme sexuel peut s'observer uniquement en période de reproduction. La femelle dépose 20 000 œufs de 2 à 3 mm par Kg de poisson en plusieurs fois sur les plantes aquatiques. Des larves dépourvues de bouche, mesurant 8 à 9 mm, sortent au bout de 15 jours (110 à 130 degrés/jour) et restent accrochées au support végétal par une ventouse pendant 8 à 10 jours. Après cette période, l'alevin commence à chasser et devient rapidement un redoutable prédateur. A 25 cm, il ressemble déjà à l'adulte. La maturité sexuelle est atteinte à 2 ou 3 ans. Les femelles possèdent une longévité plus importante et un taux de croissance plus élevée.

Le juvénile est zooplanctonophage. Il est observé un cannibalisme chez les brochetons lors du premier printemps et chez les adultes, en cas de faible disponibilité de nourriture. Le brochet est ichtyophage mais aussi opportuniste (grenouilles, écrevisses, jeunes oiseaux).



Répartition

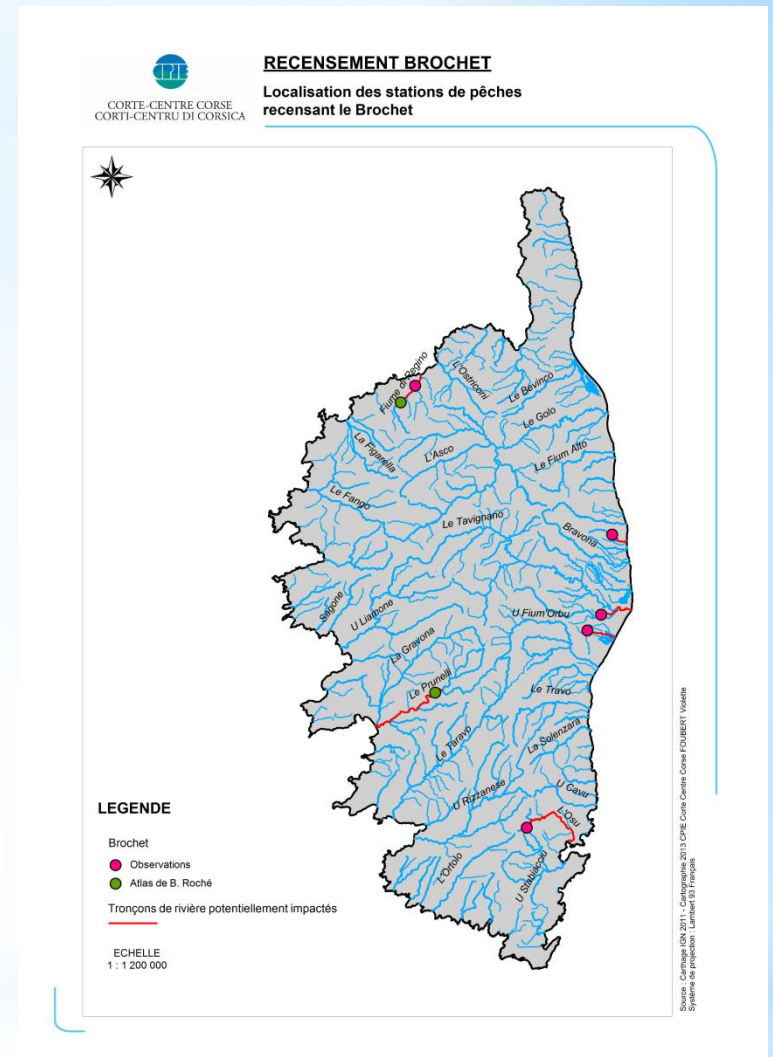
Le brochet se trouve à l'état indigène dans toutes les eaux fluviales d'Europe à l'exception de petits fleuves méditerranéens dont les fleuves de Corse. La surpêche des brochetons ainsi que la disparition des zones humides furent la cause d'une importante régression des populations en Europe. Il a été introduit en Corse dans les années 1970 hors programmes « officiels » de la fédération de pêche. En 2001, le brochet n'avait été observé que dans le Prunelli et dans le barrage de Codole. Il s'est répandu et est aujourd'hui présent dans les grands cours d'eau de Corse : le Tavignano, le Prunelli, le Rizzanese...

Cependant, également en Corse, la réduction de zones favorable à la reproduction du brochet (zones inondables, prairies humides...) pourrait être un frein à l'installation et l'expansion de l'espèce, bien qu'il soit bien réparti sur tout le territoire insulaire.

Evolutions et menaces

Le brochet est présent sur la liste rouge mondiale et européenne de l'UICN en préoccupation mineure et sur la liste rouge des poissons d'eau douce de France métropolitaine en tant qu'espèce vulnérable. En France, le brochet apparaît aussi dans l'article 1 de la liste des espèces de poissons protégées sur l'ensemble du territoire français national. Les espèces prédatrices du brochet sont principalement des espèces introduites par l'homme comme la sandre et le silure, et les oiseaux piscicoles. Les alevins sont aussi prédatés par des insectes (Dysticidae, larves d'Hydrophilidae). Les pontes et alevins sont vulnérables aux changements brutaux de niveau d'eau. Il existe également 3 rétrovirus qui ont une influence pathogène sur le brochet.

Ce grand carnassier, non indigène en Corse, pourrait avoir de lourds impacts sur la biodiversité locale.



Bibliographie (pour en savoir plus)

- P. Keith, H. Persat, E. Feunteun, J. Allardi, « Les poissons d'eau douce de France », 2011, édition biotope, collection inventaires et biodiversité, Paris.
- B. Roché, « Atlas des poissons d'eau douce de Corse », 2001, Direction Régionale de l'Environnement, de l'Aménagement et du Logement, Bastia..
- JN. Beisel, C. Lévêque, « Introductions d'espèces dans les milieux aquatiques », 2010, édition Quae, collection Synthèses, Versailles.
- BT. Muus, P. Dahlstrom, « Guide des poissons d'eau douce et de pêche », 2011, édition Delachaux et Niestlé, Paris.
- Pascal et al., 2003 « Évolution holocène de la faune de Vertébrés de France : invasions et disparitions »
- P. Chimits, « le brochet », 1956, bulletin français de pisciculture, n° 180.
- E. Parlier, JP. Corolla, in : DORIS, 8/4/2014 : Esox lucius Linnaeus, 1758, http://doris.ffesm.fr/fiche2.asp?fiche_numero=366