

Introduite
en Corse



Gambusie

Biologie-Ecologie

La gambusie vit en bande et préfère les eaux calmes, chaudes, peu profondes et présentant une végétation aquatique assez dense. Elle vit surtout en zone côtière, dans les marais en plaine ou dans les canaux. Ce poisson peut supporter de grandes variations de température, d'oxygène dissous et de salinité.

Il est le seul poisson vivipare des eaux douces de France. La reproduction à lieu de début juin à fin septembre avec une température optimale entre 20 et 25 °C. En période de fraie, le mâle alors très agressif cherche à inséminer le plus grand nombre de femelles avec sa nageoire anale transformée en gonopode. La femelle peut garder le sperme viable plusieurs mois grâce à une poche spéciale. Les jeunes sont autonomes dès la naissance et peuvent se reproduire quelques semaines après leur naissance. Cependant, les jeunes nés en fin d'été essaieront de passer l'hiver et assureront la reproduction au printemps suivant. L'âge maximum de la gambusie est d'un an mais certains ne survivront pas plus de quelques semaines.

D'octobre à mai la gambusie va se nourrir essentiellement de crustacés. Pendant la période de reproduction, elle se nourrit surtout d'insectes aquatiques qu'elle chasse à vue et souvent au ras de la surface.

Famille : Cyprinidés

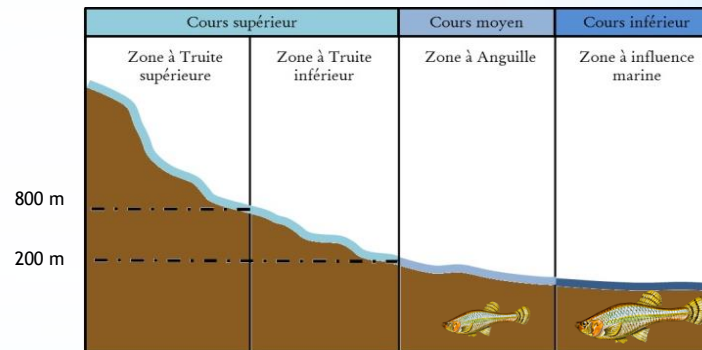
Nom scientifique : *Gambusia affinis* Baird et Girard, 1853

Nom français : Gambusie, Gambouse, Alevin

Origine : Sud des Etat-Unis

Description

La gambusie est un petit poisson gris olivâtre brillant, au corps allongé, avec une bouche nettement tournée vers le haut et présentant une nageoire dorsale insérée en arrière de l'anale. La femelle peut atteindre 7 cm alors que le mâle ne dépasse pas les 3 - 4 cm. Les populations méditerranéennes paraissent plus pâles que celle de la façade atlantique.



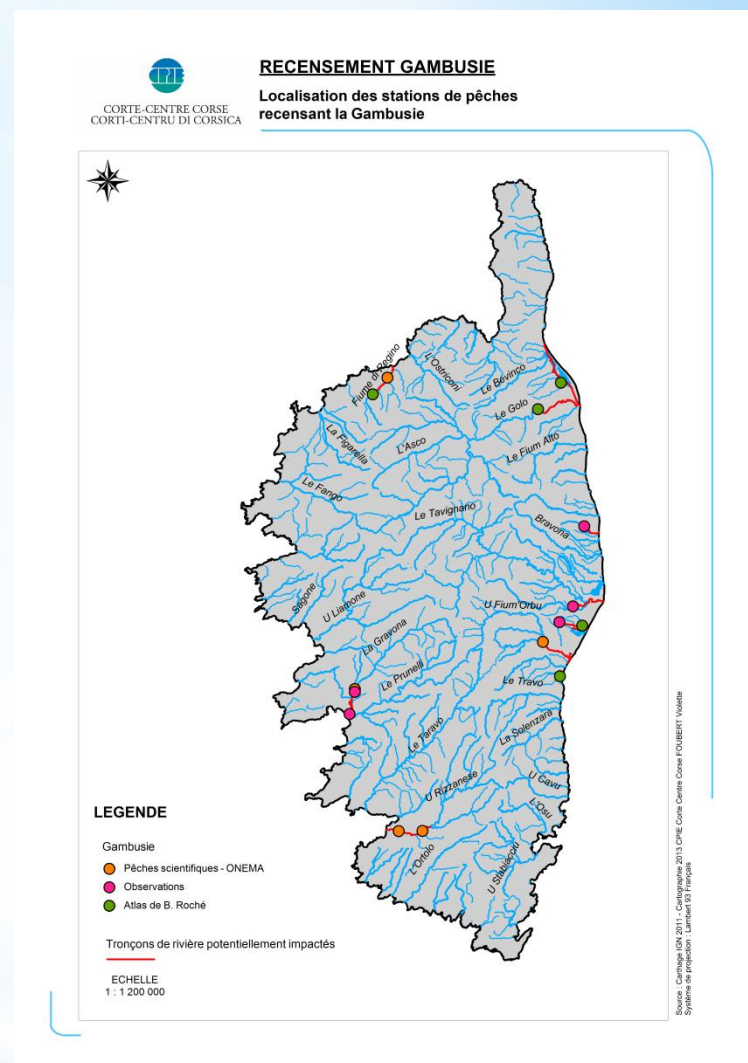
Répartition

La gambusie est aujourd'hui présente dans le Sud de l'Europe, elle occupe actuellement toute la façade méditerranéenne. En France, elle est également présente dans les rivières côtières de la façade atlantique.

En Corse cette espèce est présente dans de nombreuses rivières mais reste dans le cour inférieur des cours d'eau. Sur la plaine orientale, il est possible de l'observer dans le Fium'Orbu. Dans le Sud de l'île, elle est présente dans la Gravona et le Rizzanese. La gambusie a également été observée dans le Fium-di-Regino en Balagne. Cette espèce se retrouve aussi dans des retenues d'eau, des étangs et des lacs de Corse tels que l'étang de Palo, le réservoir d'Alzitone et le lac de Codole. En l'absence de prédateurs piscicoles sur l'île, les populations de gambusies pourraient se développer d'avantage et coloniser de nouveaux cours d'eau.

Evolutions et menaces

La gambusie a été introduite dans l'objectif de mettre en place une lutte biologique contre un nuisible. En effet, la gambusie a été introduite en Corse en 1924 dans le réseau de canaux de drainages dans le cadre d'un grand programme de lutte antipaludique. Elle a ensuite été introduite en France continentale et en Europe entre 1927 et 1931 pour les mêmes raisons. La gambusie devait alors, par un effet de prédation, lutter contre la prolifération des larves aquatiques de l'anophèle, moustique vecteur du paludisme. Cependant, ce poisson ne semble pas consommer de larves d'insectes en France. D'autre part, la gambusie porte un cestode pathogène originaire d'Asie de l'est qui pourrait avoir un impact non négligeable sur les autres populations piscicoles.



Bibliographie (pour en savoir plus)

- P. Keith, H. Persat, E. Feunteun, J. Allardi, « Les poissons d'eau douce de France », 2011, édition biotope, collection inventaires et biodiversité, Paris.
- B. Roché, « Atlas des poissons d'eau douce de Corse », 2001, Direction Régionale de l'Environnement, de l'Aménagement et du Logement, Bastia..
- JN. Beisel, C. Lévêque, « Introductions d'espèces dans les milieux aquatiques », 2010, édition Quae, collection Synthèses, Versailles.
- BT. Muus, P. Dahlstrom, « Guide des poissons d'eau douce et de pêche », 2011, édition Delachaux et Niestlé, Paris.
- Pascal et al., 2003 « Évolution holocène de la faune de Vertébrés de France : invasions et disparitions »
- J.P. Corolla, E Parler, in : DORIS, 19/4/2014 : *Rutilus rutilus* (Linnaeus, 1758), http://doris.ffesfm.fr/fiche2.asp?fiche_numero=289