



COMMUNAUTÉ
DE COMMUNES
L'ISULA
BALAGNA

Communauté des communes de l'île Rousse Balagne

Eau et participation citoyenne

Bilan



A RINASCITA



1. Rappel des objectifs et du contexte

La communauté des communes, accompagnée par le CPIE A Rinascita, a souhaité impliquer la population de son territoire sur la question de l'Eau. En effet, le territoire souffre d'un déficit en eau récurrent et ce phénomène ne pourra que s'amplifier avec le temps.

La collectivité a souhaité, à travers 3 journées d'animation, aborder les enjeux sur le territoire afin de partager les connaissances et de sensibiliser la population. Une dernière journée, sous forme de forum ouvert, permettra d'échanger avec les participants sur les actions à entreprendre pour anticiper les impacts du réchauffement climatiques et assurer à tous l'accès à l'eau et conserver les écosystèmes aquatiques.

Les objectifs du projet sont :

- Eveiller les consciences sur les enjeux liés à la ressource en eau ;
- Informer la population sur les programmes et compétences tels que le SDAGE et la GEMAPI ;
- Recueillir les perceptions des habitants sur les enjeux prioritaires pour le territoire ;
- Impliquer directement les habitants dans les actions de lutte contre les EEE et plus globalement de restauration des cours d'eau ;
- Impulser des actions concrètes portées par les citoyens ;
- S'inspirer des retours d'expériences de mise en œuvre d'actions à petite échelle pour le déploiement d'actions généralisées au territoire.

2. Animations et recueil des perceptions

a. Rand'Eau « Balade au fil de l'eau »

Date : le 18 septembre 2021

Lieu : Barrage E Cotule, Usine d'eau potable, rivière le Reginu (Commune de Speloncato)

Nombre de participants : 15 personnes



Objectif :

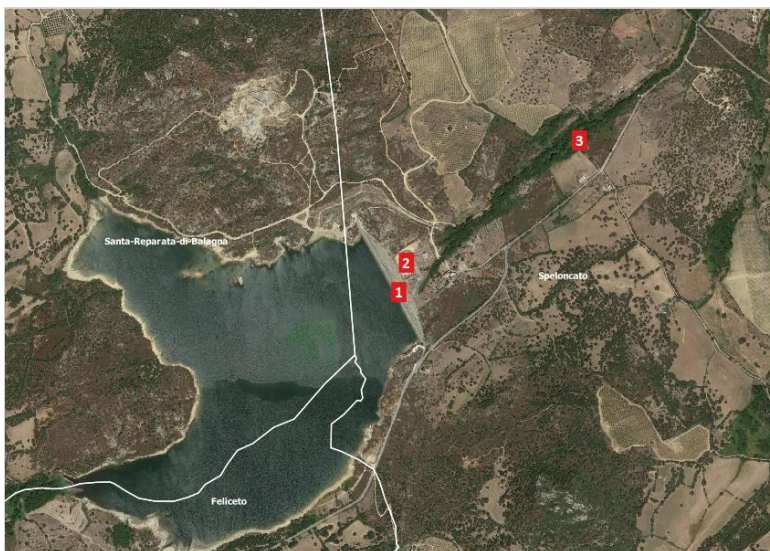
Découvrir d'où vient l'eau du robinet et évoquer les problématiques liées à la ressource en eau sur le territoire de la Communauté de communes de L'Île-Rousse – Balagne tels que la qualité de l'eau brute, la quantité d'eau stockées et consommées, ainsi que les enjeux liés à la biodiversité avec les espèces exotiques envahissantes le long de la ripisylve.

Contexte :

Le barrage assure une grande partie de la ressource en eau pour la distribution d'eau potable et d'eau brute sur le territoire. La capacité du barrage est de 6 millions de m³ et 80% de la ressource est distribuée lors des années les plus sèches. Le territoire est donc très vulnérable face aux changements climatiques car l'accès à l'eau repose sur presque qu'une seule ressource (une partie de l'île Rouse et Monticellu est alimenté par un forage à Lozari).

Déroulement :

Les participants, vivant en Balagne toute ou partie de l'année, ont été accueillis au niveau de la digue du Barrage E Cotule (1). Avec la participation de l'Office d'Equipements Hydraulique de Corse qui a la gestion de cet ouvrage, une présentation sur la ressource en eau, la qualité de l'eau et la distribution de l'eau sur le territoire de la CCIRB a été faite ce qui a impulsé des échanges sur les enjeux d'avenir liées à ces différents thèmes.



Une seconde partie était dédiée à la visite de l'usine de traitement d'eau par l'OEHC (2).

La balade s'est terminée sur les berges du Reginu en aval du barrage au niveau d'une station de raisins d'Amérique (3), espèce végétale exotique envahissante ce qui a permis d'échanger sur les enjeux de la future étude sur le plan de gestion des EEE qui sera mené par la CCIRB.

Bilan :

Un questionnaire a été distribué, il a servi de fil conducteur à l'animation et a permis de recueillir les perceptions des participants.

- Les participants ne connaissent pas exactement la provenance de l'eau qui arrive à leur robinet. Le forage de Lozari est très peu connu alors qu'il alimente une partie de la CCIRB.
- Tous les participants sont dans la crainte de manquer d'eau un jour. L'enjeu de la disponibilité de la ressource est bien appréhendé. Les participants ont le sentiment que la quantité d'eau disponible diminue déjà.
- Plus de la moitié des participants n'ont pas de souvenir d'avoir vécu une période de restriction d'eau sur les 5 dernières années alors que des mesures de restriction ont été prises en 2017. Des restrictions sont prises tous les ans en Corse mais pas nécessairement en Balagne, n'étant pas directement touchée, la population ne semble pas sensible à ces mesures.
- Les participants sont conscients de la consommation excessive d'eau sur le territoire liée aux activités touristiques estivales (hôtellerie, piscines, etc.) et souhaiteraient que les entreprises soient d'avantage sensibilisées.
- 70% des participants pensent qu'un jour il faudra envisager d'interdire les piscines individuelles même s'ils ne sont pas toujours d'accord avec cette restriction.
- Pour les participants, la priorité est avant tout de développer les capacités de stockage et de pompage pour prévenir des sécheresses à venir plutôt que de réduire les consommations. Il a été noté le besoin d'améliorer les capacités de stockage individuelles (récupérateur d'eau de pluie des maisons et immeubles).
- Il y a un manque de connaissances sur le réseau hydrographique, peu de participants connaissent les différents cours d'eau qui alimentent la micro-région. Toutefois, la priorité semble être de « restaurer, aménager le lit et les berges pour préserver la vie aquatique » et « réduire la pollution et les déchets ».

- Tous les participants ont mentionné le fait qu'ils seraient prêts à donner de leur temps libre pour participer à des chantiers de restauration des cours d'eau et 20 % ont indiqué qu'ils seraient prêts à participer financièrement. Aucun ne se sent pas concerné ou estime que c'est uniquement aux collectivités de s'en occuper.

Communication

Relai dans la presse régionale du Corse Matin du 20 septembre 2021



ROUSSE
L'ISULA



SPELONCATO

Les problématiques de l'eau au cœur de plusieurs réunions

À l'initiative de la communauté de communes de L'Île Rousse-Balagne et en partenariat avec le CPIE A Rinscitta, plusieurs réunions seront proposées à la population durant l'automne. Le principal objectif de ces échanges est de permettre une meilleure sensibilisation concernant les problématiques de l'eau sur le territoire intercommunal. Samedi matin, une dizaine de personnes étaient réunies au barrage de Codole afin de comprendre les enjeux majeurs non seulement sur la gestion de l'eau mais également sur la biodiversité présente dans la vallée du Regliu.

« À travers ces différentes réunions, nos ambassadeurs auront tout permis à la population de comprendre et d'analyser les problématiques auxquelles nous devons faire face sur notre territoire », explique Pierre Poli, vice-président de la communauté de communes de L'Île Rousse-Balagne. La Balagne est connue pour son artificialité et ses failles géologiques. Depuis trois mois, les pluies ont été particulièrement incessantes. C'est pour cela qu'il nous paraît essentiel de pouvoir responsabiliser chaque citoyen notamment en termes d'économie d'eau afin de pouvoir mettre en place certaines actions dans un avenir relativement proche. « Au fil des années, le barrage de Codole est devenu une ressource essentielle pour la distribution en eau potable. En effet, aujourd'hui, de nombreuses communes de Balagne sont en partie dépendantes de cette réserve d'eau qui est minutieusement analysée tout au long de l'année.



Plusieurs réunions sont prévues durant l'automne pour sensibiliser la population.
PHOTOS JEAN-MARIE COLONNA/CRYSTAL PICTURES

« Le barrage est alimenté par le Regliu et se rempli généralement durant la période hivernale », déclare Pierre Tomasini, responsable production à l'office hydrologique. À l'heure actuelle, nous sommes à 57 % de sa capacité totale. Notre objectif est de pouvoir réduire le barrage d'un mètre afin d'augmenter de manière importante la quantité d'eau. « Parmi les différentes problématiques liées à la question de l'eau sur le territoire, les conditions climatiques et la qualité de l'eau sont des enjeux majeurs.

« Pour pouvoir produire de l'eau potable, nous devons bénéficier d'une qualité correcte. Nous disposons de deux obstacles qui permettent d'oxygéner l'eau brute.

Ces derniers fonctionnent en permanence et sont d'une grande utilité. Cependant, l'eau qui descend de la vallée doit également être de bonne qualité. C'est pourquoi les différents communes pourront être impliqués dans leur PDU. Le problème des piscines individuelles qui participent malheureusement à un appauvrissement de la ressource. « Pour la communauté de communes, retrouver les sources présentes sur le territoire serait également partir d'une des solutions très en vogue pour économiser l'eau. Après ces nombreux échanges, les participants de cette première réunion ont pu visiter la station de traitement de l'eau toujours dans le but de mieux comprendre sa qualité et sa distribution.

« Nous récupérer l'eau du barrage grâce à un système de bus mobile pour pouvoir choisir la profondeur de l'eau, reprend Pierre Tomasini. À la suite de cette étape, l'eau est traitée et distribuée à l'ensemble des communes de Balagne. »

Avec une quantité d'eau de plus en plus abordable, les différents acteurs locaux souhaitent maintenant trouver un certain nombre de solutions pour préserver cette ressource qui reste fragile. Dans le but de sensibiliser la population, d'autres réunions seront prévues dans les semaines à venir avec un prochain rendez-vous le 25 septembre à la bibliothèque de L'Île Rousse.

SERENA DAGOUASSAT

Un enjeu majeur pour le territoire

La matinée s'est poursuivie avec un certain nombre de questions de la part des participants qui semblaient particulièrement intéressés et sceptiques. Qualité de l'eau du robinet, forages existants ou encore capacité à distribuer l'eau potable en période estivale. Avec un certain nombre de schémas et de cartes, l'Inserci et le CPIE ont échangé une partie de la matinée afin de chacun puisse comprendre et prendre conscience de la fragilité et de la rareté de cette ressource pourtant essentielle pour l'homme et son environnement.

« Dans certains secteurs qui se trouvent au-dessus du barrage, le fleuve du Regliu est sec depuis le début du mois de juin », indique Pierre Poli. Malgré les pluies parfois abondantes dont nous avons bénéficié l'hiver dernier, nous sommes face à un déficit très important sur le territoire de la Balagne. Il est important de pouvoir anticiper les problèmes liés aux



Une dizaine de personnes est venue assister à ces échanges sur la thématique de l'eau.

Les artistes, Ralet et ne pouvaient être respectés à 2h30 et de res.

ées

La communication est basée sur la création d'affiches relayées sur les réseaux sociaux, et affichées dans les commerces et lieux publics mais également sur des points presses dans la presse régionale.

Un encart a été publié dans le Corse Matin du 16 septembre 2021.

PER STA BALAGNA

SPELUNCATU Enjeux liés à l'eau

La Communauté des communes de L'Île-Rousse-Balagne, accompagnée par le CPIE A Rinascita, souhaite mobiliser la population sur la thématique de l'eau. À ce sujet, plusieurs rendez-vous sont prévus cet automne, afin d'échanger sur les différents enjeux liés à l'eau sur le territoire. Le cycle de rendez-vous commence samedi 18 septembre, à 10h, au barrage de E Cotule avec une rand'eau (parking en hauteur à côté de la digue). Cette balade au fil de l'eau permettra de comprendre d'où vient l'eau de notre robinet et les enjeux de la biodiversité sur le Reginu. Suivra une visite de la station de traitement de l'eau avec un agent de l'OEHC.

Un pique-nique partagé sera organisé à l'issue de la visite. Toutes les animations sont gratuites et ouvertes à tous. Le pass sanitaire sera demandé pour chaque animation.

LISULA Ateliers « Bien-être par la naturopathie »

Dans le cadre du programme « Invechjà bè » de la Collectivité de Corse, l'Association santé éducation et prévention sur le territoire (ASEPT Corse) reprend ses activités en présentiel en proposant un atelier naturopathie en six séances de 2 heures pour : apprendre les bases d'une bonne santé, développer son immunité et gérer le stress et l'anxiété. Les séances se déroulent dans le respect des règles sanitaires en vigueur, merci de présenter un pass sanitaire (test PCR

ou au de vi rétal Les j pers form séan tobr L'Île-Insci au 0; est o de la la co L'Île- CA Rec de' Les s king enco tour entri débu sode



PREauJET

L'ACQUA È UNA RICCHEZZA, TENIMULA À CONTU
RARE, PRÉCIEUSE, ET FRAGILE, L'EAU MÉRITE BIEN
UNE PETITE ATTENTION !

**PARTICIPEZ ET ÉCHANGEZ SUR L'AVENIR
DE L'EAU SUR NOTRE TERRITOIRE**

- **LE 18 SEPTEMBRE - 10H**
RAND'EAU
BARRAGE DE CODOLE
- **LE 25 SEPTEMBRE - 4 CRÉNEAUX À PARTIR DE 9H**
ESCAPE GAME - "LES MYSTÈRES DE L'EAU SOUS-TERRAINE"
LUDOTHÈQUE DE L'ÎLE-ROUSSE
- **LE 9 OCTOBRE - DE 10H À 12H**
CONFÉRENCE D'ANTOINE ORSINI
PARC DE SALECCIA
- **LE 23 OCTOBRE - DE 10H À 16H**
FORUM OUVERT
PARC DE SALECCIA

GRATUIT SUR INSCRIPTION AU 07 88 17 77 98
VFOUBERT@CPIE-CENTRECORSE.FR
LE PASS SANITAIRE EST OBLIGATOIRE

AVEC LA PARTICIPATION DU CPIE
ET DE L'AGENCE DE L'EAU




PREauJET

EAU & PARTICIPATION CITOYENNE

L'ACQUA È UNA RICCHEZZA, TENIMULA À CONTU

18 SEPTEMBRE
RAND'EAU

BALADE AU FIL DE L'EAU POUR COMPRENDRE
D'OU VIENT L'EAU DE NOTRE ROBINET ET LES
ENJEUX BIODIVERSITÉ LE LONG DU REGINU

VISITE DE LA STATION DE TRAITEMENT DE L'EAU

A 10H - RDV AU BARRAGE DE CODOLE (PARKING EN
HAUTEUR À CÔTÉ DE LA DIGUE)

PIQUE-NIQUE PARTAGÉ AU BORD DU REGINU

C'EST GRATUIT !

GRATUIT SUR INSCRIPTION AU 07 88 17 77 98
VFOUBERT@CPIE-CENTRECORSE.FR
LE PASS SANITAIRE EST OBLIGATOIRE

AVEC LA PARTICIPATION DU CPIE, DE L'AGENCE
DE L'EAU ET DE L'OFFICE HYDRAULIQUE



b. Escape Game « les mystères de l'eau souterraine »

Date : le 25 septembre 2021

Lieu : Ludothèque de l'Île Rousse

Nombre de participants : 3 personnes

Date : le 13 novembre 2021

Lieu : Spazziu de l'Île Rousse

Nombre de participants : 15 personnes (créneaux complets)

Objectifs :

Cette animation permet de manière ludique d'aborder la thématique des forages, le biseau salé et les intrusions salines.

Contexte :

Une importante part des foyers est alimentée par des forages et notamment le forage en arrière plage de Lozari. L'augmentation de la demande en eau et la diminution de la ressource entraînent une augmentation du risque d'intrusion saline.

Déroulement :

Les participants sont plongés dans le rôle d'un chercheur qui souhaite prouver que les forages proposés par une mystérieuse entreprise ne sont pas au bon endroit et entraînent une remontée du biseau salé.

L'animation dure 1h puis 30 minutes sont consacrés en fin de jeu pour discuter de la thématique.



Bilan :

Un seul groupe a participé à l'activité lors de la première session malgré la communication qui a été réalisée. La période n'était peut-être pas idéale pour ce type d'évènement. En effet, la population Balanine profite des derniers week-ends de beau temps pour réaliser des activités de plein air. La deuxième session, plus tard dans l'année, était complète.

Nous avons pu discuter avec les groupes de la problématique des forages et du risque d'intrusion saline. Plusieurs questions ont émergé : Peut-on se reposer sur des captages pour l'avenir ? Peut-on augmenter le nombre de captages ? Peut-on mieux situer les captages ? etc.

Communication

L'information a été relayée par Corse Matin, Corse-Event et les réseaux sociaux.

EN BREF

LISULA
Les mystères de l'eau souterraine

La Communauté de communes de L'Île-Rousse-Balagne, accompagnée par le CPIE Centre Corse A Rinascita, souhaite mobiliser la population sur la thématique de l'eau. Le second rendez-vous se tiendra aujourd'hui à la ludothèque de L'Île-Rousse (résidence les 3C), sous la forme d'un « escape game », afin de découvrir le fonctionnement des captages d'eau. Quatre créneaux sont disponibles entre 9h et 16h. Les mineurs doivent être accompagnés par un adulte. Inscriptions et renseignements au 07.88.17.77.98.

The screenshot shows the 'Corse-Event' website interface. The main event listed is 'Escape Game - Les mystères de l'eau sous-terrain - Ludothèque - L'Île-Rousse' on Saturday, September 25, 2021, from 9h to 16h. The event is organized by 'L'Île-Rousse' and 'CPIE Centre Corse A Rinascita'. The location is 'Rue de Calvi, 20201 Ile-Rousse, France'. The phone number is 07 88 17 77 98. The event is categorized as 'Famille - Jeunesse'. The website also features a calendar for September 2021, a search bar, and navigation links for 'Suivez-nous' and 'PAGE FACEBOOK'.

PREauJET
 EAU & PARTICIPATION CITOYENNE

L'ACQUA HÈ UNA RICCHEZZA, TENIMULA À CONTU

25 ESCAPEgame

"LES MYSTÈRES DE L'EAU SOUS-TERRAINE"

DÉCOUVERTE DU FONCTIONNEMENT DES CAPTAGES D'EAU SOUS LA FORME D'UN GRAND JEU À VIVRE EN FAMILLE (SUR INSCRIPTION)

4 CRÉNEAUX ENTRE 9H ET 16H*
 À LA LUDOTHÈQUE DE L'ÎLE-ROUSSE
 RÉSIDENCE LES 3C, ROUTE DE CALVI

*À PARTIR DE 12 ANS, LES MINEURS DOIVENT ÊTRE ACCOMPAGNÉS D'ADULTES.

C'EST GRATUIT !

GRATUIT SUR INSCRIPTION AU **07 88 17 77 98**
VFOUBERT@CPIE-CENTRECORSE.FR
LE PASS SANITAIRE EST OBLIGATOIRE

AVEC LA PARTICIPATION DU CPIE ET DE L'AGENCE DE L'EAU

The screenshot shows a Facebook event page for '2ème rdv sur l'eau en Balagne : Escape Game "Les mystères de l'eau souterraine"'. The event is on Saturday, September 25, 2021, from 09:00 to 18:00. The location is 'Ludothèque - Résidence les 3 C - L'Île-Rousse'. The event is public and open to everyone. The statistics show that 366 people were reached and 5 responses were received. The event is organized by 'CPIE Centre Corse - A Rinascita'.

c. Conférence « Eau et changements climatiques en méditerranée – Antoine Orsini »

Date : le 9 octobre 2021

Lieu : Parc de Saleccia

Nombre de participants : 35 personnes

Objectifs :

La conférence proposée par Antoine Orsini visait à rappeler l'impact du changement climatique sur la ressource en eau et les milieux aquatiques.

Contexte :

Le réchauffement climatique impacte les cours d'eau (périodes d'étiages plus longue, crues plus fréquentes, sécheresse, etc.) et la disponibilité en eau potable et brute. La gestion de l'eau sur le territoire devra prendre en compte ces problématiques.

Bilan :

La conférence était organisée en plusieurs parties :

- Rappel des causes du réchauffement climatique ;
- Rappel de l'évolution de différents facteurs (température, pluviométrie, débits, etc.) depuis 1900 ;
- Impact sur les écosystèmes terrestres (évapotranspiration, agriculture, etc.) ;
- Impact sur les écosystèmes aquatiques (parasites, EEE, etc.);
- Impact sur la ressource en eau (débit des rivières, intrusions salines, etc.) ;
- Impact sur l'énergie (diminution du débit des cours d'eau) ;
- Prévision.

Verbatim - Antoine Orsini : « 4 mai 2019, neige à Vizzavona, c'est ça le réchauffement climatique ! »

La conférence a permis d'aborder avec les participants l'urgence d'agir pour préserver la ressource en eau et les milieux aquatiques.

Les participants ont évoqué le besoin d'agir vite et ont pris conscience des impacts cumulés liés au réchauffement climatique. Ils se demandent quels leviers à l'échelle locale sont disponibles pour agir et s'interrogent :

- Comment peut-on anticiper le réchauffement climatique ?

- Faut-il augmenter la capacité de stockage individuel dans les maisons ?
- Quel est le rôle des collectivités ?
- Est-il possible d'interdire certaines activités ou constructions (piscine, loisirs gaspillant l'eau, etc.) ?
- Comment contrôler les espèces exotiques envahissantes ?
- Combien de temps encore va-t-on pouvoir capter le Reginu pour remplir le barrage de Codole ?
- Comment maîtriser et contrôler les forages individuels ?

Communication



CONFÉRENCE
EAU ET CHANGEMENTS
CLIMATIQUES EN
MÉDITERRANÉE

ANTOINE ORSINI
HYDROBIOLOGISTE À L'UNIVERSITÉ DE CORTE

OCT
9
2021

10H
PARC DE SALECCIA

GRATUIT
PASS SANITAIRE OBLIGATOIRE
PLUS D'INFORMATIONS AU
07 88 17 77 98



MONTICELLU

L'hydrobiologiste Antoine Orsini captive son auditoire au parc de Saleccia

« À l'échelle cosmique, l'eau est plus rare que l'or ». C'est avec cette citation d'Hubert Reeves qu'Antoine Orsini, hydrobiologiste à la faculté de Sciences de Corte, a débuté sa conférence sur l'eau et les changements climatiques en Méditerranée. Quelques dizaines de personnes étaient présentes, ce samedi matin au parc de Saleccia, à cet événement coorganisé par la Communauté de communes de l'Île-Rousse Balagne et le CPIE à Rinasçita.

Le scientifique a décrit les problèmes du changement climatique agissant « comme un amplificateur des phénomènes météorologiques extrêmes ». Ainsi, le nombre de journées estivales ne cesse d'augmenter et la période d'étiage des cours d'eau devient plus importante ; un phénomène auquel succèdent souvent des crues avec des épisodes d'inondations, comme cela récemment été le cas en Plaine orientale. L'hydrobiologiste cor-

tenais a mentionné le dernier rapport du Giec dans lequel la Méditerranée est perçue comme un « hot spot » du changement climatique. En effet, si la température globale augmente de 2 à 3 °C à l'horizon 2050, le niveau de la mer va augmenter aussi par effet de dilatation. Nombre de plaines en Corse pourraient alors être submergées. Pour faire suite à cette conférence, un forum sur l'avenir de l'eau est proposé par le CPIE à Rinasçita, la Communauté de communes et l'Agence de l'eau au parc de Saleccia, le samedi 23 octobre de 10 heures à 16 heures.

J.-F.P.



L'hydrobiologiste Antoine Orsini a donné une conférence au Parc de Saleccia. J.-F.P.

Relais sur Telepaese : <https://viatelepaese.tv/leau-une-ressource-de-plus-en-plus-rare/>



3. Co-construction : Forum Ouvert « L'avenir de l'eau »

Date : le 23 octobre 2021

Lieu : Parc de Saleccia

Nombre de participants : 30 personnes

Contexte

Les animations précédentes ont permis d'aborder différents enjeux liés à l'eau : la distribution de l'eau, le traitement et la disponibilité, le captage et le risque d'intrusion saline, l'impact du changement climatique sur la ressource. Ces journées ont permis de mettre le doigt sur un sujet qui touche de très près la population balanaise : Comment assurer dans l'avenir un accès à une eau de qualité pour tous ? Comment anticiper le réchauffement climatique et son impact sur la disponibilité de la ressource ? Quelles actions peuvent être mises en place ?

Objectifs

Cette journée a ainsi permis de clôturer le programme d'animations de l'automne en impliquant directement les citoyens dans la réflexion sur les enjeux de l'eau du territoire. Elle visait à faire émerger des idées d'actions concrètes à mettre en œuvre sur le territoire pour faire face à l'urgence du réchauffement climatique.

Déroulement

Après un rappel des enjeux, les participants ont été invités à noter les sujets sur lesquels ils souhaitent discuter de manière plus approfondie. Des espaces d'ateliers étaient disponibles pour échanger sur les sujets ainsi que des paperboards pour noter les idées principales issues des discussions. Un retour en plénière en fin de journée permettait de faire une synthèse des échanges et de faire émerger des actions concrètes à mettre en œuvre et à positionner sur un axe de temps.

Dans un autre espace, des animateurs proposaient des expériences sur « les pouvoirs de l'eau ». L'occasion d'informer les plus jeunes sur les propriétés de l'eau mais aussi sa fragilité. Une exposition de 16 panneaux sur l'eau était également installée.

Bilan



Nous attendions entre 30 et 40 personnes au Forum Ouvert. Finalement, une quinzaine de personnes ont participé malgré la communication qui a été faite en amont de la journée. Toutefois, les participants étaient très intéressés et dynamiques et les échanges ont été productifs. L'animation a été adaptée au faible nombre de participants et tous ont échangé sur l'ensemble des sujets proposés. Parmi les participants, il y avait des étudiants, des volontaires en service civique, des élus et un maraicher.

Sur les animations, ce sont une trentaine de personnes qui ont participé, avec un retour positif sur le contenu et l'organisation.

Sujets proposés au forum ouvert :

- 1/ Comment améliorer la récupération de l'eau de pluie ?
- 2/ Comment améliorer l'existant (performance des réseaux) ?
- 3/ Comment réduire les consommations en tant que particuliers et/ou entreprises ?
- 4/ Les différents usages de l'eau / Accès à l'eau agricole
- 5/ Pollution sur les cours d'eau
- 6/ Comment capter l'eau au-delà des rivières ?
- 7/ Forages, réglementation et tarifs
- 8/ Impliquer les citoyens

Rapport de discussion et proposition d'actions :

1/ Comment améliorer la récupération de l'eau de pluie ?

- Créer des retenues colinéaires sur les différents bassins versants permettant de stocker de l'eau sans créer de nouveaux barrages.
- Quantifier les volumes d'eau de pluie que l'on peut stocker et l'usage agricole qui peut en être fait.
- Développer les systèmes de récupération d'eau de pluie dans les maisons individuelles. Le PLU, par son règlement, peut inciter les propriétaires à installer des récupérateurs d'eau de pluie.
- Lutter contre l'artificialisation des sols (créer des parkings avec des matériaux perméables).
- Restaurer les terrasses autour des villages qui permettraient une meilleure infiltration de l'eau dans les nappes.

2/ Comment améliorer l'existant (performance des réseaux) ?

- Réaliser un diagnostic afin de connaître l'efficacité du réseau et identifier les éventuelles fuites.

- Lutter contre les forages sauvages.
- Le projet de régie maraichère de la communauté des communes peut permettre de montrer les bonnes pratiques (récupération d'eau, planter des haies et arbres si besoin, irrigation contrôlée, etc.).

3/Comment réduire les consommations en tant que particulier et/ou entreprise ?

- Un éco-label régional ou micro-régional pour les hôtels et campings pourraient les inciter à bien gérer leurs consommations d'eau. Ils pourraient alors communiquer sur ce label auprès de leurs clients. Les gîtes de France ont un cahier des charges sur les consommations, il faudrait s'en inspirer.
- Les hôtels ont pu bénéficier d'un accompagnement sur leurs consommations d'énergie, cette démarche pourrait être renouvelée sur les consommations d'eau.
- Mettre en place une campagne de distribution de systèmes hydro-économiques (mousseurs, etc.)
- Communiquer sur les bonnes pratiques auprès des hôtels et campings.
- Accompagner les particuliers pour réaliser des potagers économes en eau.
- Récupérer le broyat de végétaux pour pailler les potagers. L'association ARSM dispose d'un broyeur, il faudrait organiser des échanges entre l'ARSM, les communes et les particuliers. Cette action peut être menée par les volontaires en service civique dans les communes.
- Gratifier les bons usages plutôt que d'instaurer des taxes punitives.

4/ Les différents usages de l'eau / Accès à l'eau agricole

- Les hôtels disposent d'un tarif incitatif (le tarif dépend d'un barème de consommation) qui permet d'amortir les dépenses induites par les hôtels (besoin d'entretien du réseau et de traitement des eaux usées).
- La campagne n'est plus occupée comme avant et les fossés et les sources ne sont plus entretenus et se perdent. Le Pays de Balagne réalise actuellement un inventaire des sources et des fontaines afin de connaître leurs emplacements mais aussi leurs débits, qualités et potentialités. Une communication pourra être réalisée afin d'inciter les citoyens à consommer l'eau issue des sources (si elle est potable).

- Quid de l'accès à l'eau agricole : tous les agriculteurs n'ont pas accès à l'eau agricole alors que certains particuliers ont un accès pour le potager ou les jardins d'agrément.
- Réaliser un diagnostic sur le réseau d'eau (carte des flux) : quelles quantités d'eau brute est distribuée, quels sont les usages, quels sont les pertes. Idem pour l'eau potable.
- L'eau brute est très peu chère, la tarification actuelle n'incite pas à réaliser des économies. Avant de modifier les tarifs, les agriculteurs devraient être accompagnés pour améliorer leurs consommations (modification des pratiques, investissements de systèmes hydro-économiques, etc.).

5/ Pollution sur les cours d'eau

- Utiliser les champignons pour dépolluer l'eau.

6/ Comment capter l'eau au-delà des rivières ?

- Restaurer les ripisylves en luttant contre les espèces exotiques et en plantant des essences locales.
- Planter des arbres et des haies lorsqu'elles ont été supprimées.

7/ Forage, réglementation et tarif

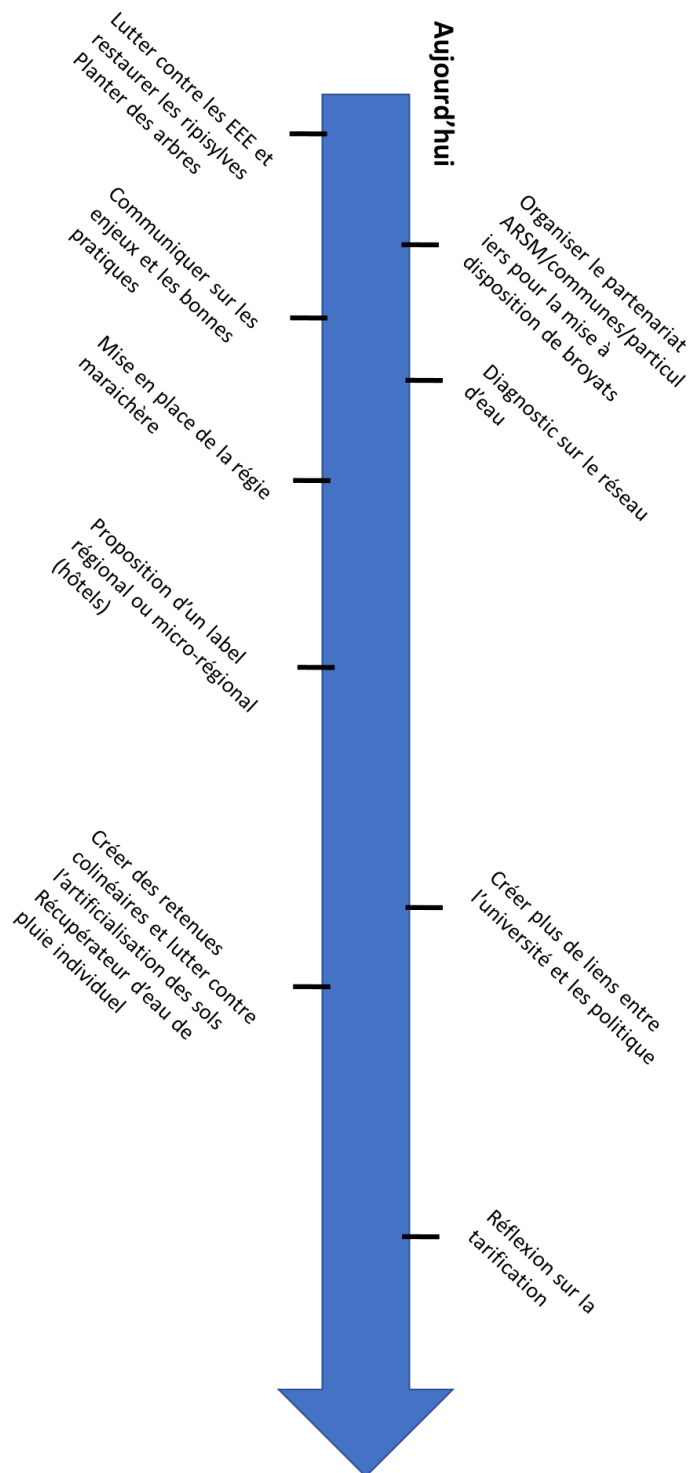
- Taxer d'avantage les forages individuels et rendre obligatoire la pose de compteur afin de connaître exactement la ressource qui est captée.

8/ Impliquer les citoyens

- Comment impliquer davantage les citoyens ? Comment impliquer les associations et collectifs présents sur le territoire ? Peu de personnes sont présentes aux différentes animations et réunions proposées pour échanger sur les enjeux et les solutions.
- Communiquer sur les compétences et actions de chaque structure (ComCom, Communes, OEHC, AERMC, etc.) : qui fait quoi ? Quelles compétences ?
- Communiquer dans les lycées, collèges et écoles.
- Communiquer à travers les bulletins communaux et intercommunaux.
- Faire plus de liens entre les écoles et les politiques.

- Communiquer sur les enjeux de l'eau avec des affiches à l'entrée des restaurants, campings, hôtels, etc.

Suite à ces échanges, les participants ont positionné les actions sur un axe « temps » selon ce qui leur paraissait prioritaire et réalisable rapidement ou sur le long terme.



Communication

L'information a été relayée dans Corse Matin, Corse-Event, RCFM et sur les réseaux sociaux.

Une invitation a été envoyée à l'ensemble des communes du territoire, des associations et des partenaires (OEHC, AERMC, etc.).

L'ACQUA HÈ UNA RICCHEZZA,
TENIMULA A CONTU

L'AVENIR DE L'EAU

REFLEXION COLLECTIVE



ATELIERS
D'ECHANGES ET
DE DISCUSSIONS

ANIMATIONS
PETITS ET GRANDS
LES POUVOIRS DE
L'EAU
TOUTE LA JOURNÉE

SAMEDI 23 OCTOBRE
10H-16H
BUFFET OFFERT
PARC DE SALECCIA

L'EAU MÉRITE BIEN UNE PETITE ATTENTION !



COMMUNAUTÉ
DE COMMUNES
L'ISOLA
BALAGNA



GRATUIT
PASS SANITAIRE
OBLIGATOIRE
INFORMATION
AU 07 88 17 77 98

CPIE Centre Corse - A Rinascita
Publié par Violette Fou - 20 octobre, 16:35

Samedi 23 octobre, de 10h à 16h, au parc de Saleccia, découvrez les pouvoirs de l'eau sous formes d'animations pour les petits et les grands !
En même temps, venez échanger et construire "l'avenir de l'eau" !

Gratuits et ouverts à tous
Parc de Saleccia, Communauté de Communes de L'Île-Rousse - Balagne



Détails

18 personnes ont répondu

Événement de CPIE Centre Corse - A Rinascita

Groupe - Atlas de la Biodiversité Communale de Prunelli di Fium'Orbu

Parc de Saleccia

Durée : 6 h

Public - Tout le monde (avec ou sans compte Facebook)

La Communauté de Communes de L'Île-Rousse - Balagne, accompagnée par le CPIE Centre Corse - A Rinascita, a souhaité aborder les enjeux de l'eau sur le territoire avec la population. 3 journées sur le thème de l'eau se sont déroulées :

- Rand'eau à Codole** : D'où vient l'eau du robinet ?
- Escape Game à l'Île Rousse** : L'eau souterraine et le risque d'intrusion saline.
- Conférence au parc de Saleccia** : Eau et changements climatiques en méditerranée.

Toutes ces animations nous ont permis de mettre le doigt sur un sujet qui touche de très près la population balaigne : Comment assurer dans l'avenir un accès à une eau de qualité pour tous ? Comment anticiper le réchauffement climatique et son impact sur la disponibilité de la ressource ? Quelles actions peuvent être mises en place ?

Nous vous proposons de nous retrouver le **samedi 23 octobre à 10h** au Parc de Saleccia pour discuter et échanger sur ces sujets et construire collectivement des solutions qui seront transmises à la Communauté de Communes.

Un buffet froid sera offert pour la pause déjeuner et des animations pour les enfants sur le thème « les pouvoirs de l'eau » seront organisés toute la journée.

Cette journée est gratuite et ouverte à tous. Voir moins

Statistiques

Ces 7 derniers jours : 20 oct - 27 oct

Personnes touchées	Réponses
569 +22 7 derniers jours	18 +1 7 derniers jours

Audience

Femmes 25-34
20 % de la couverture...

Suivez les ventes...
Suivez les ventes de vos billets pour votre prochain événement en ajoutant un lien...

Voir plus

Parc de Saleccia

4. Accompagnement et mise en œuvre des actions

a. Sensibilisation des structures touristiques

La commune de Speloncatu à accueilli 3 volontaires en services civiques qui étaient présents au « Forum Ouvert » organisé dans le cadre de ce projet. Ils ont souhaité participer au projet de la Communauté des communes sur le volet sensibilisation.

Nous les avons donc accompagnés dans la réalisation des actions suivantes :

- Lister les établissements touristiques avec une consommation en eau importante sur le territoire (hôtel, campings, etc.) ;
- Elaborer un questionnaire à destination des gérants ;
- Elaborer un guide de bonnes pratiques ;

Ils ont ainsi contacté 11 structures sur l'ensemble du territoire de la Communauté des communes afin de convenir d'un rendez-vous. Les volontaires ont pu réaliser un entretien physique avec 4 d'entre eux. Leur mission se terminant en avril 2022, ils n'ont pas pu poursuivre l'action avec d'autres structures.

Lors des entretiens, les volontaires ont distribué quelques outils qui permettent de diminuer les consommations d'eau (kit d'économie d'eau) ainsi qu'un guide de bonnes pratiques (annexe).



b. Chantier de lutte contre les espèces exotiques envahissantes

La communauté des communes et le CPIE A Rinascita ont organisé une journée de lutte contre le Flamboyant (*Sesbania punicea* (Cav.) Benth., 1859) le 16 avril 2022. Plusieurs stations ont été signalées le long du Reginu dans le cadre de l'animation du site Natura 2000 « Vallée du Reginu ». Cette journée a permis de limiter l'expansion de l'une d'entre elles à l'aide d'une quinzaine de volontaires. En amont, un travail sur la méthode d'éradication à mettre en place été réalisé avec le Conservatoire Botanique National de Corse. Le retour d'expérience a été enregistré sur la plateforme INVEMED Flore :

<http://www.invmed.fr/src/listes/index.php?idma=20>

